



# ESTUDI DE CONSUM DE TABAC EN ESTUDIANTS D'INFERMERIA DE CATALUNYA (ECTEC)

INFORME GLOBAL

Març 2017



**Direcció:**

Dra. Cristina Martínez i Martínez. Representant d'aquest Consell de Col·legis d'Infermeres i Infermers en Tabaquisme a Catalunya.

**Membres**

Sr. Antonio José López Baena, representant designat pel Col·legi Oficial d'Infermeres i Infermers de Tarragona.

Sr. Albert Bueno Brugués, representant designat pel Col·legi Oficial d'Infermeres i Infermers de Girona.

Sra. Julia Mena Sánchez, representant designada pel Col·legi Oficial d'Infermeres i Infermers de Barcelona

Sra. Josep Miquel Jové Charles, representant designat pel Col·legi Oficial d'Infermeres i Infermers de Lleida.

**Grup investigador**

Antoni Baena, Yolanda Castellano, Esteve Fernández, Marcela Fu, Mercè Margalef, Isabel Nerín, Cristina Martínez i Cristina Monforte.

**Agraïments:**

Caterina Bosch, Elisabeth Caselles, María Comellas, Montserrat Guinart, Laura Palau, Pol Roca, Mireia Sala, Alba Sánchez.

Aquesta recerca ha estat promoguda i finançada pel Consell de Col·legis d'Infermeres i Infermers de Catalunya, a proposta de la Comissió de Tabaquisme del Consell, i dissenyada i executada per la Unitat de Control de Tabaquisme de l'Institut Català d'Oncologia.

© Consell de Col·legis d'Infermeres i Infermers de Catalunya

Març de 2017



Generalitat de Catalunya  
**Departament  
de Salut**



**ICO**  
Institut Català d'Oncologia





L'Estudi "**Consum de Tabac en Estudiants del Grau d'Infermeria a Catalunya**" (ECTEC) té com a objectius:

1. Descriure la prevalença de consum de tabac dels estudiants del Grau d'Infermeria de tots els centres que l'imparteixen a Catalunya.
2. Valorar els coneixements adquirits pels estudiants en tabaquisme i en intervencions per deixar de fumar, així com la formació rebuda d'acord al curs i a la escola universitària de pertinença.

Es tracta d'un estudi multicèntric transversal de prevalença. S'ha utilitzat un qüestionari auto complimentat i anònim administrat durant les classes troncal del grau.

A finals de l'any 2015 (curs acadèmic 2015-2016) es van convidar a les 15 escoles d'infermeria de Catalunya a participar en aquest estudi. Totes les escoles han participat, i l'estudi s'ha dut a terme en els 18 centres on s'imparteix el grau (ja que dues universitats compten amb més d'una seu). Els participants varen ser estudiants dels quatre cursos del grau d'infermeria matriculats durant el curs acadèmic 2015-2016. L'estudi va ser aprovat pel comitè d'ètica d'investigació clínica de l'ICO-IDIBELL (PR173/16); la participació va ser voluntària i es va sol·licitar consentiment informat en tots els casos.

Les preguntes del qüestionari incloïen informació sobre diverses temàtiques: consum de tabac i cànnabis, compliment dels espais sense fum al campus universitari, percepció del rol modèlic del professional i de l'estudiant d'infermeria, i formació i coneixements en tabaquisme.

Han participat en l'estudi 4.381 alumnes (57,2% dels alumnes matriculats al curs 2015-2016, amb un rang entre 35,4% i el 81,0%) (Figura 1). Per a aquest informe els resultats es presenten ajustats per participació, en taules de freqüències i percentatges, globalment i segons sexe i curs.

En relació al patró de consum, el 31,2% dels participants (32,8% dels homes i 30,8% de les dones) (Taula 1) han declarat ser fumadors, amb una variabilitat per escola universitària entre el 22,4% i el 41,5% (Figura 2). El 20,0% dels estudiants es declara fumador diari i el 11,3% ocasional (fuma però no cada dia). El 13,3% dels participants es declara exfumador i el 55,5% afirmen que no han fumat mai.

El 11,1% dels participants (17,4% homes i 9,7% dones) consumeixen cànnabis (1,0% diàriament i el 10,5% de forma ocasional) (Taula 2). El 65,7% declaren que mai l'han consumit.

En quant al compliment de la normativa d'espais sense fum, el 78,7% dels participants consideren que la normativa es compleix en àrees interiors (Taula 3), mentre que el 98,3% afirmen que es fuma al campus universitari on realitzen el grau. En els tres campus on és prohibit fumar ja que estan associats a hospitals, aquest percentatge va ser del 98,8% (n=1.414).

El 63,2% dels participants està d'acord en que els professionals de la salut haurien de donar exemple i no fumar, i el 45,5% pensa que els estudiants haurien de donar exemple (Taula 4).

La majoria dels estudiants afirmen que han rebut formació general en tabaquisme (Taula 5). En canvi, es menor el percentatge dels que diuen que han rebut formació en tècniques d'intervenció en el pacient fumador. Com era d'esperar, el nivell de formació rebuda augmenta amb el curs. Per altra banda, només el 23,4% de tots els participants afirma que té els coneixements necessaris per ajudar a un fumador a deixar de fumar.

Es van avaluar diverses àrees específiques de coneixement en tabaquisme (Taula 6). D'aquestes, destaquem que més del 90% saben que el consum de tabac és una addicció i a més coneixen els riscos del seu consum i de l'exposició al fum ambiental. Els coneixements menys assolits estan relacionats amb les eines per valorar al pacient fumador i proporcionar intervencions basades en l'evidència científica.

Figura 1. Participació segons Escola Universitària

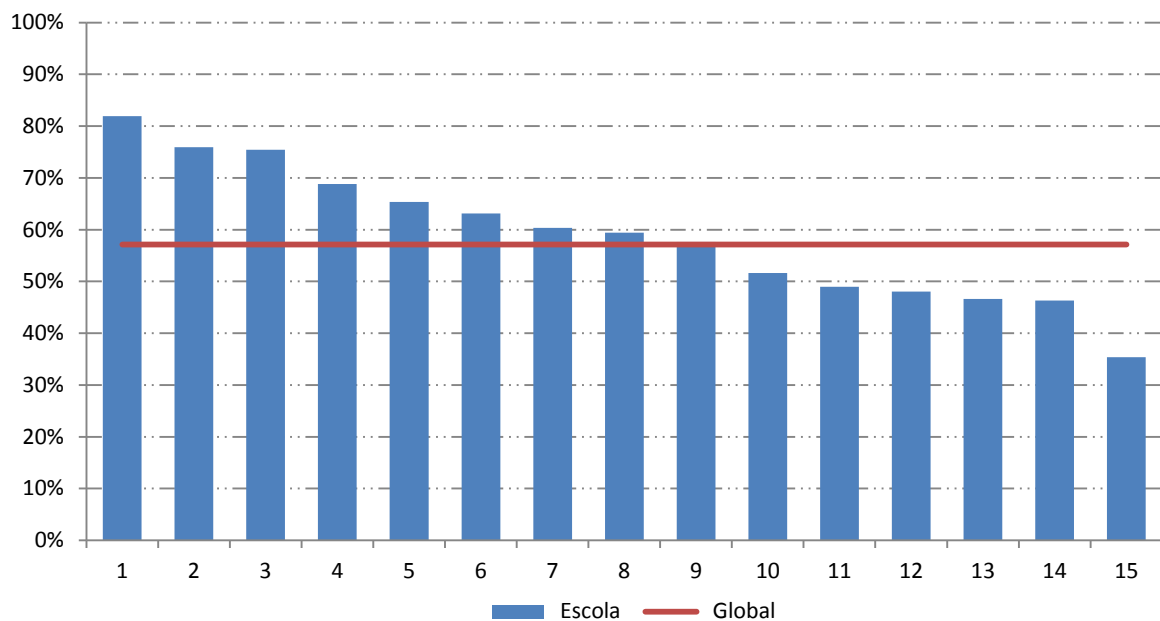
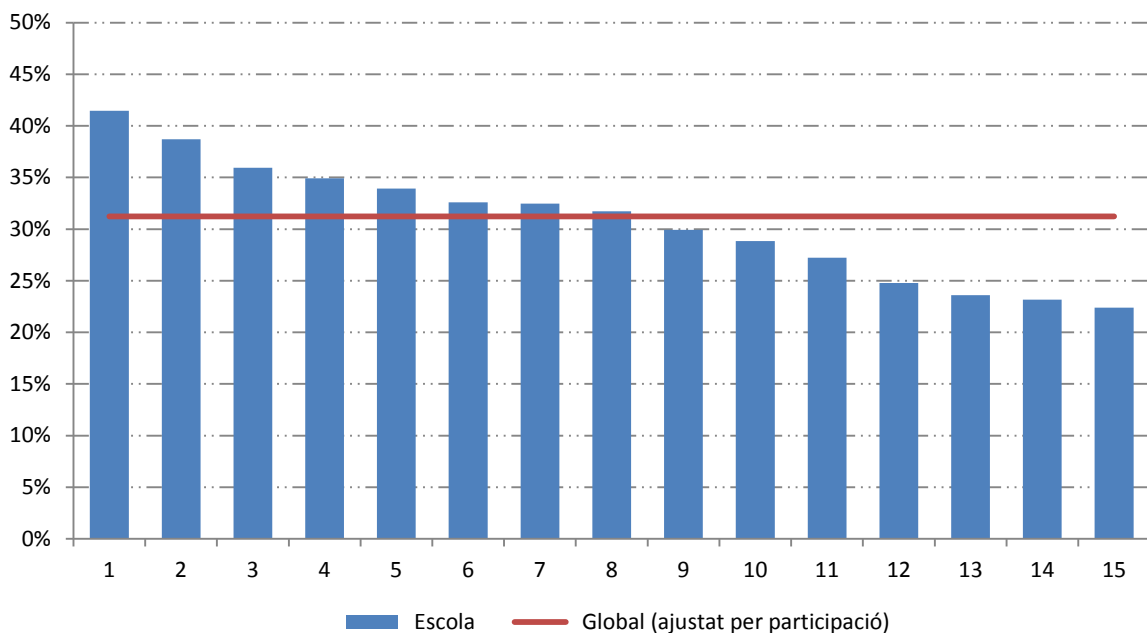


Figura 2. Prevalença de consum de tabac segons Escola Universitària



## Taula 1. Prevalença de consum de tabac (global i segons sexe i curs)\*

	Tots		Fumadors						Ex fumadors		Mai fumadors	
	n	% <sup>1</sup>	Total fumadors**		Diaris		Ocasionals		n	% <sup>2</sup>	n	% <sup>2</sup>
			n	% <sup>2</sup>	n	% <sup>2</sup>	n	% <sup>2</sup>				
<b>Tots</b>	4.381	100	1.288	31,2	797	20,0	491	11,3	567	13,3	2.48	55,5
<b>Sexe</b>												
Home	705	16,8	222	32,8	142	21,7	80	11,1	98	14,3	374	52,9
Dona	3.668	83,2	1.064	30,8	654	19,5	410	11,2	469	13,2	2.10	56,1
<b>Curs</b>												
Primer	1.352	31,0	398	32,0	221	19,1	177	12,9	145	10,5	798	57,4
Segon	1.108	25,0	295	28,4	169	17,1	126	11,3	153	13,4	650	58,2
Tercer	949	23,5	299	35,2	206	24,5	93	10,7	123	12,9	514	51,9
Quart	813	20,5	258	30,6	176	20,2	82	10,4	112	14,3	437	55,1

\* Ajustada per la participació de cada Escola; \*\* Diaris + ocasionals; <sup>1</sup> Percentatge per columnes; <sup>2</sup> Percentatge per files

## Taula 2. Prevalença de consum de cànnabis (global i segons sexe i curs)\*

	Tots		Fumadors						Ex fumadors		Mai fumadors	
	n	% <sup>1</sup>	Total fumadors**		Diaris		Ocasionals		n	% <sup>2</sup>	n	% <sup>2</sup>
			n	% <sup>2</sup>	n	% <sup>2</sup>	n	% <sup>2</sup>				
<b>Tots</b>	4.381	100	501	11,1	45	1,0	456	10,1	978	23,3	2.85	65,7
<b>Sexe</b>												
Home	705	16,8	126	17,4	14	1,7	112	15,7	199	29,3	375	53,3
Dona	3.668	83,2	374	9,7	31	0,8	343	8,8	778	22,0	2.47	68,3
<b>Curs</b>												
Primer	1.352	31,0	176	13,1	12	1,0	164	12,1	284	21,0	881	65,9
Segon	1.108	25,0	140	11,4	14	1,3	126	10,2	246	23,1	710	65,5
Tercer	949	23,5	94	10,1	8	0,8	86	9,4	215	23,4	630	66,4
Quart	813	20,5	74	8,5	10	1,0	64	7,5	199	24,6	533	66,9

\* Ajustada per la participació de cada Escola; \*\* Diaris + ocasionals; <sup>1</sup> Percentatge per columnes; <sup>2</sup> Percentatge per files



**Taula 3. Compliment d'espais sense fum en el campus universitari (global i segons sexe i curs)\***

	ÀREES INTERIORS						ÀREES EXTERIORS					
	Es compleix		No es compleix		NS/NC		Es compleix		No es compleix		NS/NC	
	n	%	n	%	n	%	n	%	n	%	n	%
<b>Tots</b>	3.417	78,7	690	15,1	274	6,2	39	0,9	4.306	98,3	36	0,9
<b>Sexe</b>												
Home	487	70,0	163	22,4	55	7,7	6	0,8	690	97,9	9	1,3
Dona	2.923	80,4	526	13,8	219	5,9	33	0,9	3.608	98,3	27	0,8
<b>Curs</b>												
Primer	1.057	80,2	205	13,3	90	6,6	12	0,8	1.331	98,5	9	0,7
Segon	874	79,9	177	14,2	57	5,9	11	1,1	1.091	98,2	6	0,7
Tercer	748	78,4	145	15,8	56	5,8	8	0,7	932	98,5	9	0,7
Quart	624	78,4	130	15,8	59	5,9	7	0,9	800	98,4	6	0,6

\* Ajustat per la participació de cada Escola

**Taula 4. Percepció del rol modèlic dels professionals i dels estudiants d'infermeria (global i segons curs)\***

	Total		Curs							
	N = 4.381		Primer N = 1.352		Segon N = 1.108		Tercer N = 949		Quart N = 813	
	n	%	n	%	n	%	n	%	n	%
Els professionals de la salut haurien de donar exemple i no fumar	2.759	63,2	837	62,1	739	66,9	622	64,9	467	57,2
Els estudiants d'infermeria no haurien de fumar	1.973	45,5	575	42,8	527	48,7	463	46,8	348	42,8
Els professionals de la salut haurien de preguntar i registrar el consum de tabac dels seus pacients	3.640	82,4	1.069	77,5	926	82,9	816	85,8	703	86,4

\* Ajustada per la participació de cada Escola

**Taula 5. Formació rebuda i coneixement autodeclarat en tabaquisme (global i segons curs)\***

	Total		Curs								
			Primer		Segon		Tercer		Quart		
	N = 4.381		N = 1.352		N = 1.108		N = 949		N = 813		
	n	%	n	%	n	%	n	%	n	%	
<i>Formació en:</i>											
Riscos de fumar	3.599	80,6	814	55,0	986	88,4	898	93,8	767	94,1	
Què és el consum actiu i passiu	3.802	86,3	970	71,5	1.009	89,5	905	94,3	779	96,1	
Motius d'iniciació al tabac	2.135	47,7	351	25,4	516	45,9	622	62,2	563	68,4	
Preguntar i registrar el consum de tabac	2.846	62,3	567	36,4	719	61,0	788	80,9	664	81,3	
Tècniques per ajudar a deixar de fumar	1.455	32,4	108	8,9	265	24,6	585	53,4	437	51,7	
Materials educatius per ajudar a deixar de fumar	2.636	60,0	423	30,2	698	64,4	744	74,5	672	81,6	
<i>Coneixements en:</i>											
Teràpies substitutives de nicotina per deixar de fumar	2.834	64,0	707	52,9	670	60,6	746	75,5	612	73,9	
Altres tractaments farmacològics per deixar de fumar	1.337	30,3	288	22,5	321	30,2	366	35,8	302	36,4	
Ajudar un fumador a deixar de fumar	1.054	23,4	113	8,5	193	18,7	401	35,9	297	34,9	

\* Ajustats per la participació de cada Escola

**Taula 6. Respostes correctes a les preguntes sobre coneixement en tabaquisme (global i segons curs)\***

	Total		Curs							
	N = 4.381		Primer N = 1.352		Segon N = 1.108		Tercer N = 949		Quart N = 813	
	n	%	n	%	n	%	n	%	n	%
El consum de tabac és una addicció	4.293	98,1	1.311	97,2	1.095	99,1	933	98,2	799	98,4
La prevalença de consum de tabac a Espanya està augmentant en els darrers anys	1.567	34,8	454	32,0	379	34,0	354	36,7	334	40,4
La mortalitat associada al tabaquisme a Espanya està augmentant en els darrers anys	3.396	77,7	985	74,0	873	79,2	764	80,3	649	79,5
A Espanya, les malalties cardiovasculars són la principal causa de malaltia relacionada amb el tabaquisme	2.911	66,6	807	59,8	707	63,8	695	72,5	595	72,1
Respirar el fum del tabac dels fumadors constitueix un risc per a la salut	4.309	98,4	1.328	98,1	1.091	98,5	932	98,2	803	98,9
En cas de les fumadores embarassades es recomana consumir fins a un màxim de 5 cigarretes diàries si els nivells d'ansietat són alts	2.906	65,3	940	68,8	727	65,0	619	64,7	517	63,5
El test de Fagerström serveix per avaluar la motivació per deixar de fumar	922	20,1	321	24,0	226	21,2	217	17,7	129	16,8
La hipnosi és una teràpia d'eficàcia provada per deixar de fumar	1.813	40,8	537	39,9	448	42,5	468	46,9	302	38,9
El tabaquisme durant l'embaràs incrementa el risc de mort sobtada del lactant	3.778	86,2	1.154	84,7	923	84,0	857	89,2	717	88,5
El tabaquisme passiu provoca càncer de pulmó en els no fumadors	3.313	74,8	923	66,9	855	75,7	770	77,4	641	80,1
Les guies basades en l'evidència recomanen l'ús de tractaments farmacològics a fumadors de menys de 5 cigarretes diàries	2.594	58,4	686	50,2	663	61,0	629	64,3	534	66,3

\* Ajustades per participació



Generalitat de Catalunya  
**Departament  
de Salut**



**ICO**  
Institut Català d'Oncologia

